

BarOn

Inventario de Inteligencia Emocional de
BarOn: versión para jóvenes (7-18 años)

**Adaptación española**

R. Bermejo García
C. Ferrándiz García
M. Ferrando Prieto
M. D. Prieto Sánchez
M. Sáinz Gómez



BarOn

Inventario de Inteligencia Emocional de
BarOn: versión para jóvenes (7-18 años)



Reuven Bar-On
James D. A. Parker

Adaptación española:

Rosario Bermejo García
Carmen Ferrándiz García
Mercedes Ferrando Prieto
María Dolores Prieto Sánchez
Marta Sáinz Gómez

MANUAL



Madrid, 2018

Cómo citar esta obra

Para citar esta obra, por favor, utilice la siguiente referencia:

Bar-On, T. y Parker, J. D. A. (2018). *EQ-i:YV. Inventario de Inteligencia Emocional de BarOn: versión para jóvenes* (R. Bermejo, C. Ferrándiz, M. Ferrando, M. D. Prieto y M. Sáinz, adaptadoras). Madrid: TEA Ediciones.

Copyright © 2018. **Emotional Quotient Inventory: Youth Version™ (EQ-i:YVTM)** © 2011 Multi-Health Systems Inc. International copyright in all countries under the Berne Convention, Bilateral and Universal Copyright Conventions. All right reserved. Not to be translated or reproduced in whole or in part, stored in a retrieval system, or transmitted in any form or by any means, photocopying, mechanical, electronic, recording or otherwise, without prior permission in writing from Multi-Health Systems Inc. Applications for written permission should be directed in writing to Multi-Health Systems Inc. at 3770 Victoria Park Avenue, Toronto, Ontario M2H 3M6, Canada. Spanish Edition translated, adapted and published by TEA Ediciones, S.A.U. at c/ Fray Bernardino Sahagún 24, Madrid, 28036, Spain under license from Multi-Health System Inc.

Copyright © 2018. **EQ-i:YV. Inventario de Inteligencia Emocional de BarOn: versión para jóvenes** © 2011 Multi-Health Systems Inc. Copyright internacional en todos los países de la Convención de Berna y las Convenciones Bilaterales y Universales de Copyright. Todos los derechos reservados. Quedan prohibidas su traducción o reproducción total o parcial, su almacenamiento en cualquier sistema de recuperación de datos o su transmisión por ninguna forma o medio, como fotocopias, procedimientos mecánicos, electrónicos, grabaciones o cualquier otro, sin permiso previo y por escrito de Multi-Health Systems Inc. Las solicitudes de permiso deben dirigirse por escrito a Multi-Health Systems Inc. situada en 3770 Victoria Park Avenue, Toronto, Ontario M2H 3M6, Canadá. Edición española traducida, adaptada y publicada por TEA Ediciones, S. A. U. en c/ Fray Bernardino Sahagún 24, Madrid, 28036, España, con permiso de Multi-Health Systems Inc.

Copyright © de la adaptación española 2018 by TEA Ediciones S.A.U., Madrid (España).

ISBN: 978-84-16231-62-1

Depósito legal: M-27636-2018

Edita: TEA Ediciones, S.A.U.; Fray Bernardino Sahagún, 24 - 28036 Madrid.

Diseño y maquetación: Cristina Morillo.

Printed in Spain. Impreso en España.

Quedan rigurosamente prohibidas, sin la autorización escrita de los titulares del "Copyright", bajo las sanciones establecidas en las leyes, la reproducción total o parcial de esta obra por cualquier medio o procedimiento, comprendidos la reprografía y el tratamiento informático, y la distribución de ejemplares de ella mediante alquiler o préstamo públicos.

Índice



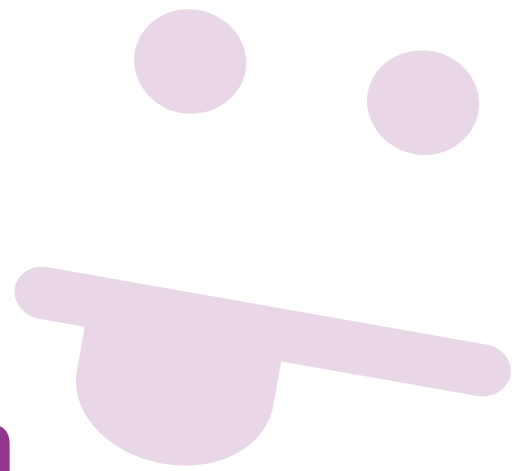
Acerca de las adaptadoras	5
Ficha técnica	7
1. Descripción general	9
1.1. Introducción	9
1.2. Finalidad y contexto de utilización	11
1.3. Contenidos y estructura	11
1.4. Materiales	12
2. Normas de aplicación y corrección	13
2.1. Recomendaciones generales sobre la evaluación	13
2.2. Requisitos de la persona a cargo de la aplicación	13
2.3. Normas de aplicación	14
2.4. Normas de corrección	15
3. Fundamentación psicométrica	17
3.1. Proceso de creación y desarrollo de la prueba	17
3.2. Proceso de adaptación española y descripción de muestra de tipificación para baremos	20
3.3. Fiabilidad	21
3.3.1. Consistencia interna	21
3.3.2. Error típico de medida	23
3.3.3. Estabilidad temporal (test-retest)	27
3.4. Validez	27
3.4.1. Evidencias sobre la estructura interna	27
3.4.2. Evidencias sobre la relación con otras variables	32
3.5. Construcción de baremos	38
4. Normas de interpretación	41
4.1. Precauciones en la interpretación	41
4.2. Interpretación de las puntuaciones	42
4.3. Proceso de interpretación	43
4.4. Intervención para mejorar las competencias socioemocionales	46
4.5. Casos ilustrativos	51
Referencias bibliográficas	59



Ficha técnica

Nombre:	BarOn EQ-i:YV. <i>Inventario de Inteligencia Emocional de BarOn: versión para jóvenes.</i>
Nombre original:	BarOn EQ-i:YV. <i>Emotional Quotient Inventory: Youth Version.</i>
Autores:	Reuven Bar-On y James D. A. Parker.
Procedencia:	MHS, Multi-Health System (2000).
Adaptación española:	Rosario Bermejo García, Carmen Ferrándiz García, Mercedes Ferrando Prieto, María Dolores Prieto Sánchez y Marta Sáinz Gómez (2018).
Aplicación:	individual y colectiva.
Ámbito de aplicación:	niños, niñas y jóvenes de 7 a 18 años.
Duración:	de 20 a 25 minutos, aproximadamente.
Finalidad:	evaluación de la inteligencia emocional y de sus diferentes componentes socioemocionales por medio de varias escalas (Intrapersonal, Interpersonal, Adaptabilidad, Manejo del estrés y Estado de ánimo general) y un índice de Inteligencia emocional total. Cuenta además con dos escalas de control de las respuestas: Inconsistencia e Impresión positiva.
Baremación:	baremos de población general en puntuaciones CI (Media = 100, Dt = 15), diferenciados por sexo y por rangos de edad.
Materiales:	manual, ejemplar y clave de acceso (PIN) para la corrección por Internet.

1 Descripción general



1.1. Introducción

El concepto de inteligencia emocional ha tenido considerable interés público debido a su popularización en varios libros (p. ej., Goleman, 1995) y artículos publicados en prensa. En la literatura científica, sin embargo, los componentes básicos de este constructo se elaboraron hace ya varias décadas (Bar-On, 1988; Bar-On y Parker, 2000; Gardner, 1983; Salovey y Mayer, 1990).

En una de las primeras contribuciones, Salovey y Mayer (1990) definieron la inteligencia emocional como “la habilidad para entender nuestras propias emociones y las de otros, para discriminarlas y usar esa información para guiar nuestros pensamientos y acciones” (p. 189). Posteriormente, Mayer y Salovey (1997) propusieron una definición revisada enfatizando cuatro componentes primarios de la inteligencia emocional: 1) la percepción, la evaluación y la expresión de las emociones; 2) la facilitación emocional del pensamiento; 3) el entendimiento y análisis de las emociones; y 4) la regulación de las emociones para promover el crecimiento emocional e intelectual.

El BarOn EQ-i:YV, *Inventario de Inteligencia Emocional de BarOn: versión para jóvenes*, es un inventario diseñado para medir la inteligencia emocional en niños, niñas y jóvenes¹ de 7 a 18 años. Está basado en el modelo de inteligencia socioemocional de Bar-On, el cual sirvió de base teórica para el diseño del *BarOn Emotional Quotient Inventory* (EQ-i; Bar-On, 1997; 2000), uno de los instrumentos de medida de la inteligencia emocional más utilizado para adultos.

Según Bar-On (1997, 2000), la inteligencia emocional se define como un conjunto de habilidades emocionales, personales e interpersonales que influyen en la capacidad para enfrentarse a las exigencias y presiones del medio ambiente. De este modo, la inteligencia emocional es un factor importante para determinar la capacidad de éxito en la vida e influye directamente con el bienestar emocional. Según este modelo, “las personas emocionalmente inteligentes son hábiles para reconocer y expresar sus propias emociones, poseen una autoestima positiva y son capaces de actualizar su potencial de habilidades y llevar una vida feliz. Asimismo, tienen gran facilidad para entender la forma en la que

¹ En la redacción de este manual se ha tratado de utilizar diferentes recursos lingüísticos para evitar, en la medida de lo posible, el uso mayoritario del sexo masculino como genérico. No obstante, en ocasiones ha resultado necesario dicho uso en aras de la economía y eficacia del lenguaje, para evitar continuos desdoblamientos que dificultarían la lectura, así como redacciones confusas, ambiguas o extrañas.

otros sienten y de mantener relaciones satisfactorias interpersonales, sin depender de los otros. Son personas optimistas, flexibles, realistas y exitosas resolviendo problemas y lidiando con el estrés sin perder el control” (Bar-On, 1997, pp.155-156).

Por lo tanto, de acuerdo con el modelo de Bar-On, la inteligencia general está compuesta por la inteligencia cognitiva y la inteligencia emocional. Las personas que funcionan bien, son exitosas y emocionalmente sanas, son aquellas que poseen un grado suficiente de inteligencia emocional. Esta se desarrolla con el tiempo, cambia a lo largo de la vida y se puede mejorar con entrenamiento e intervención terapéutica. La inteligencia emocional se combina con otros determinantes importantes de la capacidad de la persona para tener éxito a la hora de afrontar las demandas ambientales, como los rasgos básicos de personalidad y la capacidad intelectual.

El modelo de Bar-On sobre la inteligencia emocional incluye cinco escalas: Intrapersonal, Interpersonal, Adaptabilidad, Manejo del estrés y Estado de ánimo. Cada una de ellas a su vez está formada por una serie de subescalas, relacionadas con habilidades y destrezas.

El EQ-i:YV es una integración del conocimiento teórico, de la investigación empírica y de las técnicas psicométricas actuales. Es un instrumento válido y fiable que ofrece al usuario diferentes características, como son:

- Seis escalas multidimensionales que evalúan los factores principales de la inteligencia emocional, junto con una escala global.
- Una escala de Impresión positiva para identificar a las personas que puedan tratar de dar una visión positiva exagerada de sí mismas.
- Un índice de Inconsistencia, diseñado para detectar un estilo de respuesta aleatorio.
- Un sistema sencillo y fácil de aplicación, corrección y obtención del perfil.
- Satisfactorios resultados de fiabilidad y validez.
- Una muestra normativa española de 1.580 personas.
- Unos baremos específicos diferenciados por edad y sexo.

El interés en la evaluación y la medida de la inteligencia emocional en niños, niñas y adolescentes es un hecho relativamente nuevo. Así como el EQ-i fue el primer instrumento de medida de la inteligencia emocional de los adultos, el BarOn EQ-i:YV fue el primer instrumento publicado en EE.UU. para medir la inteligencia emocional en menores de 18 años. Representa un avance en la evaluación y medida de la inteligencia emocional en este rango de edad. Como se ilustra a lo largo de este manual, el BarOn EQ-i:YV se ha diseñado siguiendo rigurosos procedimientos de elaboración de tests y es apropiado para emplearlo con fines de investigación, educativos o clínicos.

Se espera que el inventario sirva como punto de partida para sucesivas revisiones y mejoras sobre la evaluación y medida de la inteligencia emocional. Asimismo, se anima a los usuarios del BarOn EQ-i:YV a enviar comentarios o los resultados de sus investigaciones a los autores. El *feedback* recibido servirá de gran ayuda en la mejora continua del inventario, con el fin último de conseguir un instrumento de máxima validez y fiabilidad, así como, de mayor utilidad para investigadores, educadores y clínicos.



1.2. Finalidad y contexto de utilización

El BarOn EQ-i:YV es apropiado para niños, niñas y adolescentes con edades comprendidas entre los 7 y los 18 años. Mide una serie de habilidades que constituyen los factores principales de la inteligencia emocional y, por ello, puede ser usado como una herramienta de detección o filtrado (*screening*) en diferentes contextos como escuelas, centros juveniles, centros de menores, servicios de protección al menor, etc. Así, los principales campos de aplicación son los propios de la Psicología, la Pedagogía, el Trabajo social..., ya que proporciona información socioemocional de la persona.

Debido a que este inventario es una medida de autoinforme, su aplicación no está recomendada a personas que no estén dispuestas a responder con sinceridad. Asimismo, el inventario tampoco está recomendado para personas con discapacidades graves. Para los menores que presenten pocas habilidades lectoras, el profesional puede leer en voz alta los ítems para que puedan contestar de una forma apropiada.

1.3. Contenidos y estructura

El BarOn EQ-i:YV se compone de 60 ítems distribuidos en 4 escalas (tabla 1.1) a partir de las cuales se obtiene una puntuación total (Inteligencia emocional total). Además de estas escalas, se incluye una escala adicional para conocer el estado de ánimo de la persona (Estado de ánimo general) y dos escalas de validez: una valora la coherencia de las respuestas (Inconsistencia) diseñada con el objetivo de identificar respuestas aleatorias; y otra la presentación de sí mismo especialmente favorable (Impresión positiva).

Tabla 1.1. Escalas incluidas en el BarOn EQ-i:YV

Escalas	
Inteligencia emocional total	<p>Informa sobre la eficacia de las personas para gestionar sus problemas emocionales diarios. Se obtiene a partir de la puntuación de cuatro escalas:</p> <ul style="list-style-type: none"> ▪ Intrapersonal: hace referencia al autoconocimiento y a la autoexpresión emocional de la persona evaluada. ▪ Interpersonal: se refiere a la conciencia social y a la relación interpersonal, a la capacidad para tener relaciones satisfactorias con otras personas. ▪ Adaptabilidad: se entiende como la capacidad para gestionar el cambio. ▪ Manejo del estrés: mide la capacidad para el manejo y la autorregulación de las emociones en situaciones estresantes.
Estado de ánimo general	<p>Es una variable importante de la motivación, la cual facilita otros componentes de la inteligencia emocional, por lo que conviene tenerla en cuenta a la hora de iniciar una intervención.</p>
Impresión positiva	<p>Informa de si existe una percepción excesivamente favorable de la persona sobre sí misma.</p>
Inconsistencia	<p>Valora si las respuestas dadas son inconsistentes, es decir, si hay discrepancia en las respuestas a ítems similares.</p>

El inventario se responde de acuerdo a una escala Likert de cuatro puntos, en la que las opciones de respuesta abarcan desde “nunca me pasa” a “siempre me pasa”. Los baremos se proporcionan en puntuaciones CI (media 100 y desviación típica 15) diferenciados por sexo y por intervalos de edad.

1.4. Materiales

El BarOn EQ-i:YV se compone de:

- **Manual**, el cual incluye el marco teórico, una descripción de las escalas del constructo, el proceso de elaboración original del BarOn EQ-i:YV y de la adaptación española e instrucciones precisas de aplicación y corrección. Además, se incluye la descripción de las evidencias de validez y fiabilidad, tanto de la prueba original como de la adaptación española.
- **Ejemplar**, en el que se presentan los 60 ítems junto con las alternativas de respuesta.
- **Clave de acceso (PIN)** para la corrección mediante Internet.

La visualización de estas páginas no está disponible.

Si desea obtener más información
sobre esta obra o cómo adquirirla
consulte:

www.teaediciones.com



Referencias bibliográficas

American Educational Research Association American Psychological Association and National Council on Measurement in Education (2014). *Standards for educational and psychological testing*. Washington DC: American Educational Research Association.

Anastasi, A. (1988). *Psychological testing* (6.ª ed.). Nueva York: Macmillian Publishing Co.

Bar-On, R. (1988). *The development of a concept of psychological well-being*. Tesis doctoral sin publicar. Sudáfrica, Rhodes University.

Bar-On, R. (1997). *The Bar-On Emotional Quotient Inventory™ (EQ-i™): A test of emotional intelligence*. Toronto, Canadá: Multi-Health Systems.

Bar-On, R. (2000). Emotional and social intelligence: Insights from the Emotional Quotient Inventory (EQ-i). En Reuven Bar-On y James D.A. Parker (Eds.), *Handbook of emotional intelligence: Theory, development, assessment and application at home, school and in the workplace* (pp. 363-88). San Francisco: Jossey-Bass.

Bar-On, R. y Parker, J. D. (2000). *The emotional quotient inventory: Youth version*. North Tonawanda, Nueva York: Multi-Health Systems.

Beitchman, J. H. (1996). *Feelings, attitudes and behaviors scale for children*. Toronto: Multi-Health Systems Inc.

Bennett, G. K., Seashore, H. G. y Wesman, A. G. (2000). DAT-5. *Tests de aptitudes diferenciales: versión 5*. Madrid: TEA Ediciones.

Brown, T. (2006). *Confirmatory factor analysis for applied research*. Nueva York: The Guildford Press.

Celma, L. y Rodríguez-Ledo, C. (2017). *Programa SEA. Desarrollo de Habilidades Sociales, Emocionales y de Atención Plena para Jóvenes*. Madrid: TEA Ediciones.

Conners, C. K. (1997). *Conners' Rating Scales-Revised: Technical manual*. Toronto, ON: Multi-Health Systems, Incorporated.

Costa, P. T. y McCrae, R. R. (2008). *NEO PI-R. Inventario de Personalidad Neo - Revisado* (A. Cordero, A. Pamos y N. Seisdedos, adaptadores) (3.ª ed.). Madrid: TEA Ediciones.

Dawda, D. y Hart, S. (2000). Assessing emotional intelligence: Reliability and validity of the Bar-On emotional quotient inventory (EQ-i) in university students. *Personality and Individual Differences*, 28, 797-812.

Fernández-Vidal, M. C. (2011). *Competencia Socioemocional en Alumnos de Altas Habilidades: Un estudio comparativo*. Tesis Doctoral Universidad de Murcia. Recuperado de <http://www.tdx.cat/handle/10803/38356>.

Ferrándiz, C., Hernández, D., Bermejo, R., Ferrando, M. y Sáinz, M. (2012). Social and emotional intelligence in childhood and adolescence: Spanish validation of a measurement instrument. *Journal of Psychodidactics*, 17(2), 309-339.

Ferrando, M. (2006). *Creatividad e Inteligencia Emocional: Un estudio empírico en alumnos con Altas Habilidades*. Tesis Doctoral Universidad de Murcia. Recuperado de <http://hdl.handle.net/10803/11026>.

Franco, J. (2002). *CAI-1. Cuestionario de Adaptación Infantil*. Madrid: ICCE.

Gardner, H. (1983). *Frames of mind: The theory of multiple intelligences*. Nueva York: Basic Books.

Goleman, D. (1995). *Emotional Intelligence*. Nueva York: Bantam Books.

González, J. A. y Berastegui, J. (coord) (2008). *Inteligencia Emocional*. Guipúzcoa: Gipuzkoako Foru Aldundia.

Hassan, K. E. y Sader, M. E. (2005). Adapting and validating the Bar-On EQ-i:YV in the Lebanese context. *International Journal of Testing*, 5, 301-317.

Huebner, D. (2011). *Qué puedo hacer cuando... estallo por cualquier cosa* (3.ª ed.). Madrid: TEA Ediciones.

IBM Corp. Released (2012). *IBM SPSS Statistics for Windows, Version 21.0*. Armonk, NY: IBM Corp.

Kessel, J. B. y Zimmermam, M. (1993). Reporting errors in studies of the diagnostic performance of self-administered questionnaires: Extent of the problem, recommendations for standardized presentation of results, and implications for the peer review process. *Psychological Assessment*, 5, 395-399.

Kovacs, M. (1992). *CDI. Inventario de depresión infantil* (V. del barrio y M. A. Carrasco, adaptadores). Madrid: TEA Ediciones.

López, E. y Bisquerra, R. (2010). *Programa Sentir y Pensar: programas para desarrollar la educación emocional en la escuela. 2º de Educación Primaria*. Madrid: Editorial SM.

Mariah, K. (2009). *Animales rabiosos*. Madrid: TEA Ediciones.


Marrodán, M. J. (2011). *Ser, Convivir y Pensar. Convivencia y Acción Tutorial en Educación Primaria*. Madrid: ICCE.

Mayer, J. D. y Salovey, P. (1997). What is emotional intelligence? En P. Salovey y D. Sluyter (Eds.), *Emotional development and emotional intelligence: Implications for educators* (pp. 3-31). Nueva York: Basic Books.

Mitlin, M. (2008). *El Bingo de las Emociones*. Madrid: TEA Ediciones.



- Parker, J. D. A., Saklofske, D. H., Shaughnessy, P. A., Huang, S. H. S., Wood, L. M. y Eastabrook, J. M. (2005). Generalizability of the emotional intelligence construct: A cross-cultural study of North American aboriginal youth. *Personality and Individual Differences*, 39, 215-227.
- Petrides, K. V., Sangareau, Y., Furnham, A. y Frederickson, N. (2006). Trait emotional intelligence and children's peer relations at school. *Social Development*, 15, 537-547.
- Porter, R. B., y Cattell, R. B. (2016). CPQ. *Inventario de personalidad para niños* (9.ª ed.). Madrid: TEA Ediciones.
- Reker, D. y Parker, J. D. A. (1999). *Relationships between emotional intelligence, mood and problem behaviours in children and adolescents*. Póster presentado en la convención anual de la Asociación de Psicólogos Americana, Boston, Massachusetts.
- Roger, I., Ferrer, L. y Bisquerra, R. (2010). *Programa Sentir y Pensar: programas para desarrollar la educación emocional en la escuela. 5.º de Educación Primaria*. Madrid: Editorial SM.
- Salovey, P. y Mayer, J. D. (1989). Emotional intelligence. *Imagination, Cognition and Personality*, 9, 185-211.
- Sáinz, M. (2010). *Creatividad, personalidad y competencia socio-emocional en alumnos de altas habilidades versus no altas habilidades*. Tesis Doctoral de la Universidad de Murcia. Recuperado de <http://www.tdx.cat/handle/10803/11032>.
- Sáinz, M., Ferrández, C., Ferrándiz, C. y Ferrando, M. (2014). Propiedades psicométricas del inventario del Cociente Emocional EQ-i:YV en alumnos superdotados y talentosos. *Revista de Investigación Educativa*, 32 (1), 45-55.
- Serna, B. (2007). *Inteligencia Emocional y Factores relacionados con el Rendimiento Académico: Un Estudio con Niños y Adolescentes*. Tesis de Licenciatura. Universidad de Murcia.
- Torrance, E. P. (1974). *The Torrance Tests of Creative Thinking - Norms-Technical Manual Research Edition - Verbal Tests, Forms A and B - Figural Tests, Forms A and B*. Princeton, NJ: Personnel Press.
- Ugarriza, N. y Pajares, L. (2005). La evaluación de la inteligencia emocional a través del inventario de Bar-On ICE: NA, en una muestra de niños y adolescentes. *Persona*, 8, 11-58.
- Vallés Arándiga, A. (2000) *Siendo Inteligentes Con Las Emociones*. Valencia: Editorial Promolibro.
- Vallés Arándiga, A. y Vallés Tortosa, C. (2003). *Desarrollando la Inteligencia Emocional. Colección Método EOS*. Madrid: Editorial EOS.
- Winch, G. (2014). *Primeros auxilios emocionales. Consejos prácticos para tratar el fracaso, el rechazo, la culpa y otros problemas psicológicos cotidianos*. Barcelona: Paidós.
- Yuste, C. (2001). *TIDI/2 test ICCE de inteligencia [TIDI/2 test ICCE of intelligence]*. Madrid, España: IC.

A la vanguardia de la evaluación psicológica 

El *Inventario de Inteligencia Emocional de BarOn: versión para jóvenes* tiene como objetivo evaluar la inteligencia emocional en **niños, niñas y jóvenes de 7 a 18 años**, cubriendo así la carencia que actualmente existe para la medición de la inteligencia emocional en este rango de edades.

El EQ-i:YV es un cuestionario breve de 60 ítems agrupados en 4 escalas (**Intrapersonal, Interpersonal, Manejo del estrés y Adaptabilidad**) a partir de las cuales se obtiene una **puntuación total de Inteligencia emocional**. Además, incluye una escala de **Estado de ánimo general** para conocer la situación emocional general de la persona y otras escalas de **Impresión positiva e Inconsistencia** para valorar la veracidad de sus respuestas en el test. Así se obtiene un perfil de 8 puntuaciones que ayudan a conocer diferentes aspectos de la inteligencia emocional.

Gracias a la corrección *online* se reducen los tiempos y los posibles errores de corrección, además de aportar automáticamente un perfil informatizado con las puntuaciones obtenidas.

El EQ-i:YV es una herramienta válida y fiable para medir la inteligencia emocional en niños y adolescentes tanto en el ámbito educativo como en el clínico. Puede emplearse también para evaluar la efectividad de un programa determinado o como punto de partida para una posible intervención.

Grupo Editorial Hogrefe

Göttingen · Berna · Viena · Oxford · París
Boston · Ámsterdam · Praga · Florencia
Copenhague · Estocolmo · Helsinki · Oslo
Madrid · Barcelona · Sevilla · Bilbao
Zaragoza · São Paulo · Lisboa

